

Calendario de visitas para el niño sano

Las visitas del niño sano son visitas que usted y su niño hacen regularmente a su proveedor médico. Su niño no debe estar enfermo cuando ve al médico para una visita de niño sano. Su proveedor usará estas visitas para conocerles mejor a usted y a su niño. Durante las visitas del niño sano, el proveedor examinará, pesará y medirá la estatura de su niño. Su proveedor también hará preguntas importantes sobre la vida y la salud de su niño. La tabla que se da a continuación muestra cuándo su proveedor deberá ver a su niño.

El esquema de visitas del niño sano es el siguiente:

- Antes de que el bebé nazca (para los padres primerizos)
- Antes de que el bebé deje el hospital
- Primer año - visitas a las 2-4 semanas de vida y a los 2, 4, 6, 9, y 12 meses de edad
- Segundo año - visitas a los 15, 18 y 24 meses de edad
- Infancia - visitas anuales desde los 2 a los 5 años
- Primeros años escolares - visitas anuales a los 6, 8 y 10 años
- Adolescente y adulto joven - visitas anuales desde los 11 a los 21 años

Su proveedor médico está listo para ayudar

Cuidar a su bebé es una gran responsabilidad. El cuidado indicado ayudará a que su niño tenga una vida feliz y saludable. Si tiene preguntas sobre comida, crecimiento o medicamentos para el bebé, su proveedor es la persona indicada para ayudarle. También puede obtener información sobre cómo cuidar a su niño en su biblioteca local.



Bristol Park Medical Group
www.bristolparkmed.com

Un comienzo saludable



Visitas y vacunas para el niño sano

Su bebé ha llegado y usted tiene muchas preguntas. ¿Cómo cuido a mi bebé? ¿Cuándo debo llevarlo al médico? ¿Necesito ponerle vacunas? Este folleto incluye algunas de las respuestas. También incluye consejos y sugerencias útiles para ayudarle a cuidar a su bebé. Es un buen primer paso para usted y su bebé.

Instituto Nacional de Salud. Visitas del bebé sano. Mayo 5, 2003. Disponible en <http://www.nlm.nih.gov/medlineplus/ency/article/001928.htm>

Centros para el Control de Enfermedades. Esquema de vacunación infantil para 2003. Mayo 1, 2003. Disponible en: <http://www.cdc.gov/nip/recs/child-schedule.pdf>

Instituto Nacional de Salud Infantil y Desarrollo Humano. Los bebés duermen más seguros sobre la espalda: reduzca el riesgo del Síndrome de Muerte Súbita del Lactante Julio 1, 2003. Disponible en: http://www.nichd.nih.gov/sids/reduce_infant_risk.htm

Academia Estadounidense de Pediatría. Asientos de seguridad para el auto: Guía 2003 para familias. Julio 1, 2003. Disponible en: <http://www.aap.org/family/carseatguide/htm>

Esta información no intenta sustituir la atención médica profesional. Siempre siga las instrucciones de su profesional de la salud.

Ofrecido por Schering-Plough Managed Care como un servicio educativo.

Copyright © 2003, Schering Corporation, Kenilworth, NJ 07033.

Todos los derechos reservados.

Las vacunas de su bebé

Todos los niños necesitan vacunas para llevar una vida sana y segura. La tabla que se da a continuación muestra las edades en que su niño deberá recibir vacunas. Pida a su médico que le ayude.

Vacunas para su niño

Edad	Nombre de la vacuna
Nacimiento - 2 meses	HBV
1 - 4 meses	HBV
2 meses	DTaP, HiB, IPV, PCV
4 meses	DTaP, HiB, IPV, PCV
6 meses	DTaP, PCV, HiB
6 -18 meses	HBV, IPV
12 -15 meses	MMR, HiB, PCV
12 -18 meses	Varicela
15 -18 meses	DTaP
4 - 6 años	DTaP, MMR, IPV
Cada 10 años	Tétanos (Td)

HBV = Vacuna para hepatitis B

DTaP = Difteria, tétanos y tos ferina

HiB = Haemophilus influenza B

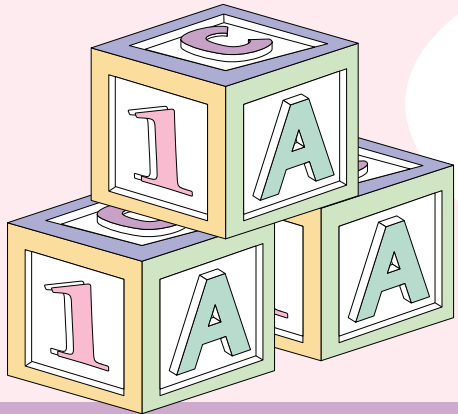
IPV = Vacuna antipoliomielítica inactivada

PCV = Vacuna conjugada neumocócica

MMR = Sarampión, paperas y rubéola

Varicela = Varicela

Td = Tétanos y difteria



Consejos para el cuidado del bebé

No se preocupe si no sabe todo lo necesario sobre cómo cuidar al bebé. Aprenderá a medida que su bebé crezca y cambie. Si no está segura, hable con su médico. Hasta que lo haga, le damos algunos consejos para cuidar a su bebé:

1. Trate al bebé con cuidado. El cuello de los bebés es muy débil. Siempre coloque una de sus manos debajo de la cabeza del bebé, como soporte.
2. Asegúrese de que su bebé esté tomando suficiente leche de pecho o fórmula. Los pañales mojados son una buena forma de saber si su bebé ha tomado suficiente leche. Su bebé deberá mojar 6 a 8 pañales y hacer varias deposiciones por día.
3. Ayude a que el bebé eructe a la mitad y al final de cada lactancia. Puede hacerlo sosteniendo al bebé sobre su hombro. Luego, dé toquitos suaves o frotéle la espalda.
4. Deberá cambiarle los pañales muchas veces por día. Cámbiele el pañal antes o después de cada vez que coma, y cuando orine o haga una deposición. Esto ayudará a evitar que la piel del bebé se irrite. Es buena idea usar un ungüento para escaldaduras de pañal para combatir las irritaciones en la piel causadas por el pañal.
5. Limpie el cordón umbilical cada vez que cambie el pañal. Puede usar un hisopo de algodón con alcohol de frotar. Mantenga el cordón umbilical seco. Asegúrese de que no quede cubierto por los pañales. El cordón se caerá por sí mismo 12 a 15 días después del nacimiento.
6. Su bebé varón puede haber sido circuncidado. Si el área está vendada, asegúrese de cambiar el vendaje cada vez que cambie el pañal. Esto lo protegerá hasta que cicatrice. La cicatrización llevará de 1 semana a 10 días. Use un poco de vaselina para que sea más fácil quitar los vendajes. A veces se utiliza un anillo plástico, en vez del vendaje. El anillo plástico se caerá en 5 a 8 días.

7. Vista a su bebé con capas de ropa liviana. Las capas de ropa lo mantendrán caliente cuando esté más fresco o haga frío. Las capas de ropa también lo protegerán de las corrientes de aire en los interiores. Los bebés de menos de 6 meses no deben ser expuestos al sol directo. Cuando esté afuera, cubra la cabeza del bebé con un gorro.
8. Cuando ponga a su bebé a dormir, acuéstelo sobre la espalda. Esta es la posición más segura para que un bebé sano duerma porque ayuda a reducir el riesgo de SIDS o Síndrome de Muerte Súbita del Lactante. No acueste al bebé de lado. Los bebés que duermen de lado pueden girar sobre su estómago. Los bebés que duermen sobre el estómago tienen un mayor riesgo de sufrir SIDS.
9. Asegúrese de usar el tipo correcto de asiento infantil para el auto. Por ley los bebés deben viajar en un asiento infantil. Deberá poner al bebé en el asiento infantil cada vez que esté en el auto. Use el asiento infantil para el auto cuando deje el hospital para llevar al bebé a casa. Siempre lea cuidadosamente las instrucciones del asiento infantil para el auto y úselo de la forma correcta. Usar un asiento infantil para el auto es una de las mejores cosas que puede hacer por su bebé. Es posible que su hospital o los grupos cívicos locales puedan alquilarle o prestarle un asiento infantil para el auto.

Algunas estaciones de policía y departamentos de bomberos locales controlarán que el asiento infantil para el auto esté colocado correctamente. También puede visitar el sitio Web de la Administración Nacional de Seguridad de Carreteras (NHTSA) para ver una lista de Técnicos en Seguridad de Pasajeros Infantiles certificados de su área.

